

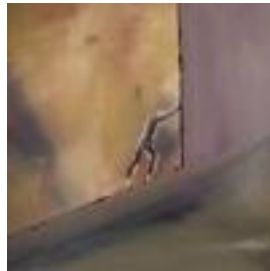
Travailler aux limites : notes de lecture

Recherche et Formation

Auteur :ronie bouchon<ronie.bouchon@neuf.fr>

Le travail des limites dans la relation éducative. Aide ? Guidage ? Accompagnement ? Analyses de pratiques

note de lecture et critique dans Recherche et Formation n° 67 2011 par Monica GATHER THURLER



pour lire la note entière, se rendre sur la [page originale de Recherche et Formation](#)

Cet ouvrage collectif est issu des travaux conduits dans le cadre d'un séminaire de troisième cycle animé par son directeur Michel Vial, spécialiste de didactique professionnelle et développement des ressources humaines. L'objectif consistait à produire des connaissances sur les repères que peut se donner l'Éducateur pour s'orienter dans son agir professionnel, de mieux comprendre les conditions du développement du « pouvoir d'agir » des professionnels exerçant une fonction éducative, dans la perspective d'une didactique de la formation de ces professionnels, une didactique professionnelle, à partir de la question suivante : comment le professionnel peut-il limiter les limites de la relation éducative ? Michel Vial l'ouvrage, propose une synthèse du débat sur la relation éducative. Il affirme qu'il s'agit de « verbaliser les caractéristiques de la relation éducative sachant que les critères retenus, privilégiés, vont permettre de s'intéresser ou non à certaines pratiques existantes » :

son aspect dissymétrique et en même temps indispensable, tout au long de la vie

- sa nécessité inhérente d'un pari vers le bien-être d'autrui
- sa visée orientée vers un processus d'accélération du changement
- sa capacité de donner corps au savoir.

Ce qui rend indispensable que l'Éducateur sache identifier dans ses pratiques par où passe la « ligne de démarcation » entre la relation éducative et les autres types de relations, voisines, que l'auteur réunit sous le titre « relation d'aide » : relation orthopédique, réparatrice, thérapeutique, charitable, développement personnel. Les différents chapitres de l'ouvrage ont été en conséquence organisés en trois parties, selon les trois sens principaux que la langue française donne au mot « limite » :

1. travailler dans les limites : la limite comme frontière qui permet de rester à l'intérieur d'un territoire ;
2. travailler contre les limites : la limite comme seuil, la limite cette fois étant faite pour être dépassée ;
3. travailler avec les limites, travailler aux limites : la limite qui s'habite.

La lecture de l'ouvrage reste fort intéressante et incitera tout professionnel intéressé par la problématique du lien éducatif à interroger sa pratique, sa manière de fixer la limite entre accompagnement et aide. Il peut aussi servir d'outil précieux à celles et ceux qui forment aux métiers de l'éducation.

Référence papier

Monica GATHER THURLER, « Le travail des limites dans la relation éducative. Aide ? Guidage ? Accompagnement ? Analyses de pratiques », *Recherche et formation*, 67 | 2011, 173-174.

Référence électronique

Monica GATHER THURLER, « Le travail des limites dans la relation éducative. Aide ? Guidage ? Accompagnement ? Analyses de pratiques », *Recherche et formation* [En ligne], 67 | 2011, mis en ligne le 01 mai 2011, consulté le 05 août 2012. URL : <http://rechercheformation.revues.org/1466>